

УПРАВЛЕНИЕ ОБРАЗОВАНИЯ
администрации муниципального образования
город Новороссийск
МУНИЦИПАЛЬНОЕ АВТОНОМНОЕ
ОБЩЕОБРАЗОВАТЕЛЬНОЕ УЧРЕЖДЕНИЕ
СРЕДНЯЯ ОБЩЕОБРАЗОВАТЕЛЬНАЯ ШКОЛА № 22
муниципального образования
город Новороссийск

ПРИКАЗ

От « 20» декабря 2018 года

№ 965 -ОД

г. Новороссийск

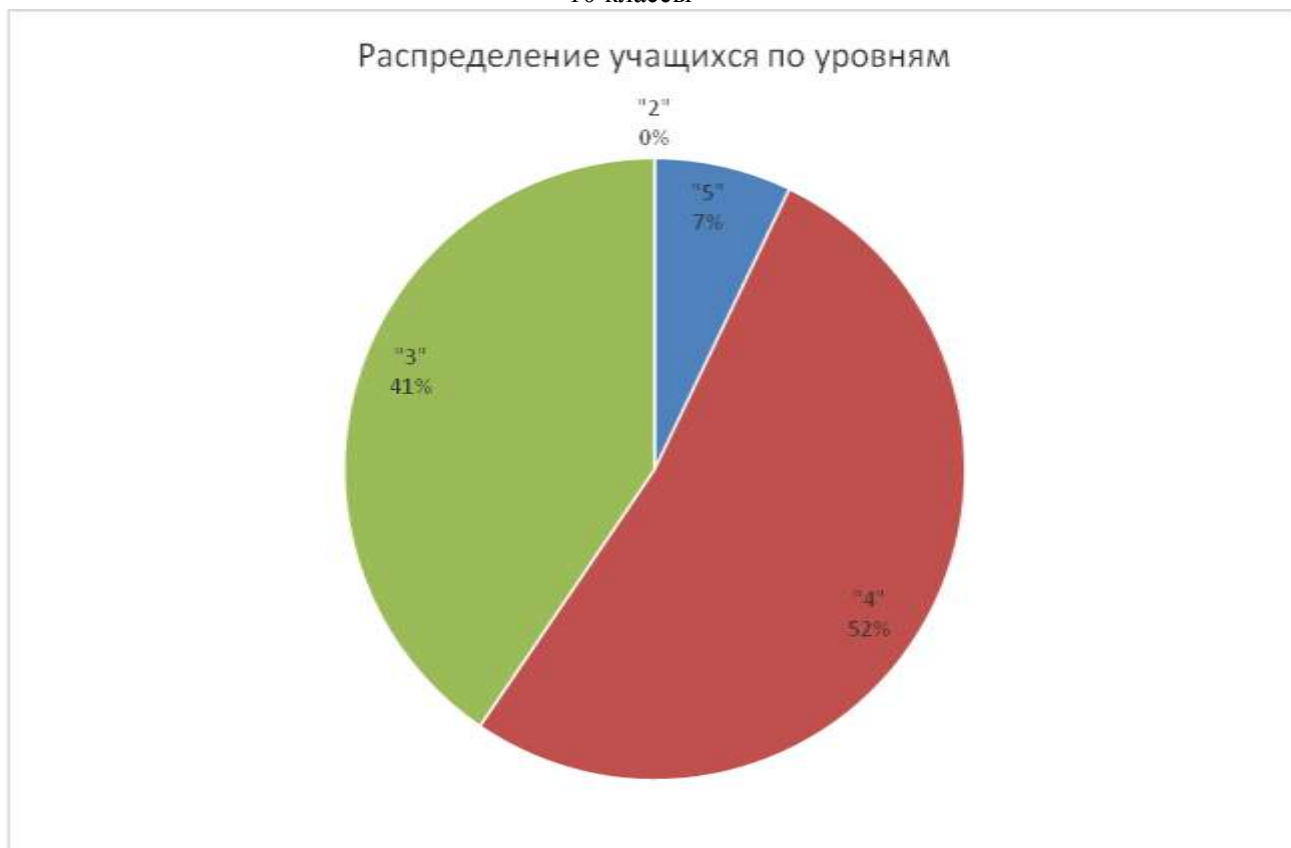
О результатах КДР по русскому языку в 10-11 классах

В соответствии с приказом управления образования в МАОУ СОШ № 22 19 декабря 2018 года была проведена краевая диагностическая работа по русскому языку в 10-11-х классах.

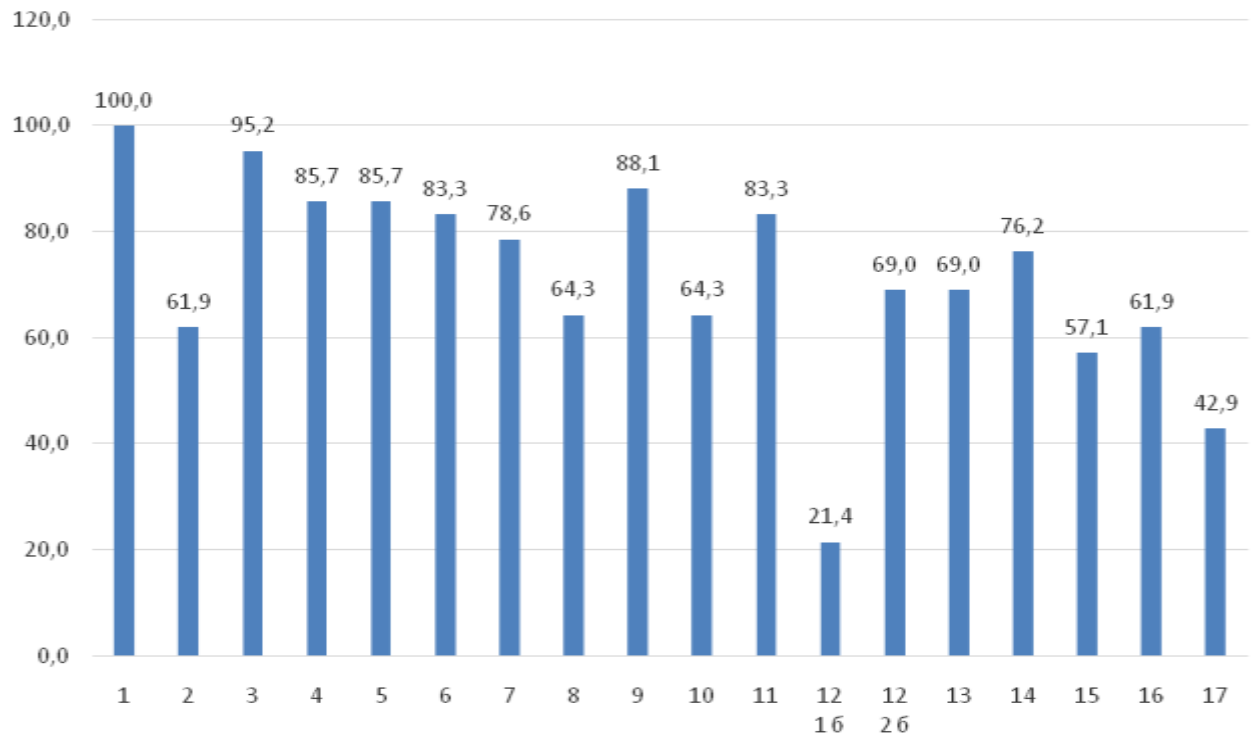
Результаты диагностической работы следующие:

Класс	«5»	«4»	«3»	«2»	Успеваемость, %	Качество, %
10-А	3	14	4	0	100	77
10-Б	0	8	13	0	100	38
11-А	0	21	4	1	96	81
11-Б	0	7	14	0	100	32

10 классы

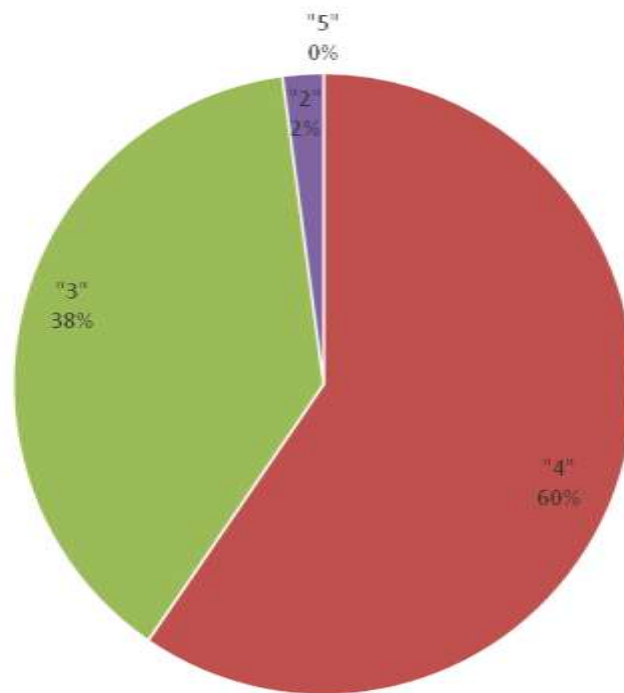


% успешности решения заданий



11 классы

Распределение учащихся по уровням





Анализ результатов показывает, что учащиеся 10 «А», 11 «А» классов показали хороший уровень знаний, низкий уровень знаний в 10 «Б», 11 «Б» классах.

Уровень успешности выполнения 10 классы:

<i>№</i>	<i>Проверяемый элемент содержания</i>	<i>Уровень успешности, % от макс.балла</i>	<i>Заключение по заданиям</i>
1	Орфоэпические нормы (постановка ударения)	100%	Данный элемент содержания усвоен на высоком уровне. Важно зафиксировать данный уровень. Обратит внимание на причины и условия обеспечившие высокий результат.
2	Лексические нормы (употребление слова в соответствии с точным лексическим значением)	62%	Данный элемент содержания усвоен на приемлемом уровне. Возможно, необходимо обратить внимание на категорию учащихся, затрудняющихся с данным заданием.
3	Лексические нормы (исправление лексических ошибок)	95%	Данный элемент содержания усвоен на высоком уровне. Важно зафиксировать данный уровень. Обратит внимание на причины и условия обеспечившие высокий результат.
4	Морфологические нормы (образование форм слова)	86%	Данный элемент содержания усвоен на хорошем уровне. Важно поддерживать этот уровень у

			сильных учащихся и продолжать подготовку слабых учащихся
5	Правописание корней	86%	Данный элемент содержания усвоен на хорошем уровне. Важно поддерживать этот уровень у сильных учащихся и продолжать подготовку слабых учащихся
6	Правописание приставок	83%	Данный элемент содержания усвоен на хорошем уровне. Важно поддерживать этот уровень у сильных учащихся и продолжать подготовку слабых учащихся
7	Правописание суффиксов различных частей речи личных окончаний	79%	Данный элемент содержания усвоен на хорошем уровне. Важно поддерживать этот уровень у сильных учащихся и продолжать подготовку слабых учащихся
8	Правописание личных окончаний глаголов и суффиксов причастий	64%	Данный элемент содержания усвоен на приемлемом уровне. Возможно, необходимо обратить внимание на категорию учащихся, затрудняющихся с данным заданием.
9	Правописание НЕ, НИ с разными частями речи	88%	Данный элемент содержания усвоен на хорошем уровне. Важно поддерживать этот уровень у сильных учащихся и продолжать подготовку слабых учащихся
10	Слитное, раздельное, дефисное написание слов	64%	Данный элемент содержания усвоен на приемлемом уровне. Возможно, необходимо обратить внимание на категорию учащихся, затрудняющихся с данным заданием.
11	Правописание -Н-, -НН- в разных частях речи	126%	Данный элемент содержания усвоен на высоком уровне. Важно зафиксировать данный уровень. Обратит внимание на причины и условия обеспечившие высокий результат.
12	Знаки препинания в ССП и простом предложении с однородными членами	35%	Данный элемент содержания усвоен на низком уровне. Требуется коррекция.
13	Знаки препинания в предложениях с обособленными членами	69%	Данный элемент содержания усвоен на приемлемом уровне. Возможно, необходимо обратить внимание на категорию учащихся, затрудняющихся с данным заданием.
14	Знаки препинания при словах и конструкциях, грамматически не связанных с членами предложения	76%	Данный элемент содержания усвоен на хорошем уровне. Важно поддерживать этот уровень у сильных учащихся и продолжать подготовку слабых учащихся

15	Знаки препинания в СПП	57%	Данный элемент содержания усвоен на приемлемом уровне. Возможно, необходимо обратить внимание на категорию учащихся, затрудняющихся с данным заданием.
16	Знаки препинания в СП с разными видами связи	62%	Данный элемент содержания усвоен на приемлемом уровне. Возможно, необходимо обратить внимание на категорию учащихся, затрудняющихся с данным заданием.
17	Пунктуационный анализ текста	43%	Данный элемент содержания усвоен на низком уровне. Требуется коррекция.

Уровень успешности выполнения 11 классы:

<i>№</i>	<i>Проверяемый элемент содержания</i>	<i>Уровень успешности, % от макс.балла</i>	<i>Заключение по заданиям</i>
1	Орфоэпические нормы (постановка ударения)	100%	Данный элемент содержания усвоен на высоком уровне. Важно зафиксировать данный уровень. Обратит внимание на причины и условия обеспечившие высокий результат.
2	Лексические нормы (употребление слова в соответствии с точным лексическим значением)	79%	Данный элемент содержания усвоен на хорошем уровне. Важно поддерживать этот уровень у сильных учащихся и продолжать подготовку слабых учащихся
3	Лексические нормы (исправление лексических ошибок)	70%	Данный элемент содержания усвоен на хорошем уровне. Важно поддерживать этот уровень у сильных учащихся и продолжать подготовку слабых учащихся
4	Морфологические нормы (образование форм слова)	96%	Данный элемент содержания усвоен на высоком уровне. Важно зафиксировать данный уровень. Обратит внимание на причины и условия обеспечившие высокий результат.
5	Правописание корней	75%	Данный элемент содержания усвоен на хорошем уровне. Важно поддерживать этот уровень у сильных учащихся и продолжать подготовку слабых учащихся

6	Правописание приставок	85%	Данный элемент содержания усвоен на хорошем уровне. Важно поддерживать этот уровень у сильных учащихся и продолжать подготовку слабых учащихся
7	Правописание суффиксов различных частей речи личных окончаний	81%	Данный элемент содержания усвоен на хорошем уровне. Важно поддерживать этот уровень у сильных учащихся и продолжать подготовку слабых учащихся
8	Правописание личных окончаний глаголов и суффиксов причастий	64%	Данный элемент содержания усвоен на приемлемом уровне. Возможно, необходимо обратить внимание на категорию учащихся, затрудняющихся с данным заданием.
9	Правописание НЕ, НИ с разными частями речи	89%	Данный элемент содержания усвоен на хорошем уровне. Важно поддерживать этот уровень у сильных учащихся и продолжать подготовку слабых учащихся
10	Слитное, раздельное, дефисное написание слов	79%	Данный элемент содержания усвоен на хорошем уровне. Важно поддерживать этот уровень у сильных учащихся и продолжать подготовку слабых учащихся
11	Правописание -Н-, -НН- в разных частях речи	168%	Данный элемент содержания усвоен на высоком уровне. Важно зафиксировать данный уровень. Обратит внимание на причины и условия обеспечившие высокий результат.
12	Знаки препинания в ССП и простом предложении с однородными членами	29%	Данный элемент содержания усвоен на крайне низком уровне. Требуется серьёзная коррекция.
13	Знаки препинания в предложениях с обособленными членами	70%	Данный элемент содержания усвоен на хорошем уровне. Важно поддерживать этот уровень у сильных учащихся и продолжать подготовку слабых учащихся
14	Знаки препинания при словах и конструкциях, грамматически не связанных с членами предложения	34%	Данный элемент содержания усвоен на низком уровне. Требуется коррекция.
15	Знаки препинания в СПП	72%	Данный элемент содержания усвоен на хорошем уровне. Важно поддерживать этот уровень у сильных учащихся и продолжать подготовку слабых учащихся
16	Знаки препинания в СП с разными видами связи	57%	Данный элемент содержания усвоен на приемлемом уровне. Возможно, необходимо обратить внимание на категорию учащихся, затрудняющихся с данным заданием.

17	Пунктуационный анализ текста	77%	Данный элемент содержания усвоен на хорошем уровне. Важно поддерживать этот уровень у сильных учащихся и продолжать подготовку слабых учащихся
----	------------------------------	-----	--

На основании вышеизложенного п р и к а з ы в а ю :

1. Поручить учителям русского языка:
 - провести глубокий анализ результатов КДР и ошибок, допущенных при выполнении работы (до 25.12.2018 г.);
 - спланировать и проводить дополнительные занятия с группой учащихся, допустивших ошибки при написании работы (декабрь 2018 г.- февраль 2019 г.);
 - разнообразить формы и методы работы по ликвидации пробелов в знаниях учащихся по теме «Знаки препинания в предложениях» (в течение учебного года);
2. организовать индивидуальные консультации со слабоуспевающими учащимися и их родителями (январь 2019 года)
3. Поручить зам. директора по УВР, руководителю МО учителей русского языка и литературы оказать методическую помощь в работе со слабоуспевающими учащимися.
4. Контроль за исполнением приказа оставляю за собой.

Директор

Ю.Г. Аймалитдинова

С приказом ознакомлены: